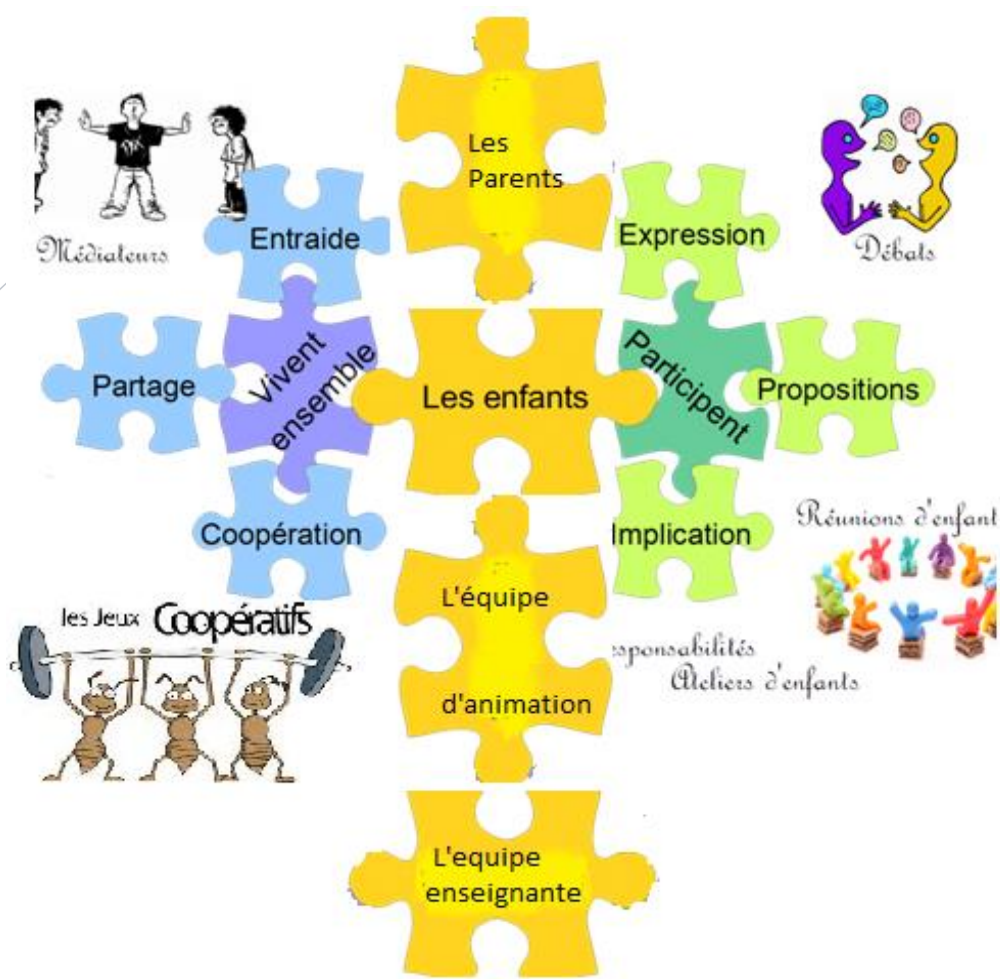


Année 2019-2020

# Projet Pédagogique des Sablons

Notre projet cette année, c'est quoi ?





# **SOMMAIRE**

I- **L'objet**

II- **Le motif**

III- **Le projet de fonctionnement**

1. Horaire
2. Le public accueillis
3. Les locaux
4. L'équipe d'animation
5. Les réunions
6. La sécurité
7. La journée type
8. Le rôle de l'animateur

IV- **Les différents projets**

1. Projet éducatif
2. Projet pédagogique
3. Projet d'animation
4. Projet d'activité



**I. L'objet :**

Le thème pour cette année est « Tous ensemble ».

Nous souhaitons que l'accueil périscolaire reste un lieu d'échange, de partage et de découverte.

Toute l'équipe d'animation travaille pour faire de l'accueil périscolaire un moment convivial et chaleureux.

Ce temps favorise l'échange, le partage et la découverte entre :

- Enfant - Enfant
- Enfant - Parent
- Enfant - animateur
- Parent - animateur
- animateur - Equipe enseignante

Nous voulons impliquer les familles dans le quotidien et le fonctionnement du périscolaire pour qu'ils aient une place essentielle dans la vie de leurs enfants.





## **II. Les motifs :**

Nous, nous rendons compte que la communication est difficile entre tous les acteurs éducatifs ainsi qu'au niveau des enfants.

C'est pour cela que cette année nous voulons favoriser le relationnel entre tout le monde.

Dans notre ville, nous avons une population active dont la plupart des familles travaillent tous les deux.

Ils partent tôt les matins et rentrent tard les soirs. Le temps de présence des parents sur la semaine est très limité. Les parents font la navette entre le boulot et la maison. En milieu rural, il n'y a pas trop de travail, les gens doivent se déplacer sur les grandes villes Métropole d'Orléans, Bourges, Blois.....

Ils passent un temps important dans les transports d'où un manque de temps à passer avec leurs enfants.

Ces parents essaient de compenser leur absence en favorisant leurs enfants par des achats de consoles de vidéo, de portable, de tous les objets à la mode du moment.

Ces enfants passent de nombreuses heures enfermés entre quatre murs, avec l'ère des jeux vidéo, de la télé et de l'ordinateur.

A travers ce constat, on peut dire que l'enfant et les parents ne prennent plus le temps ou n'ont plus de temps pour se retrouver autour d'une table pour jouer ensemble ou faire des activités.

Cette année, nous avons décidé de donner une place importante au niveau de la relation Parent - Enfant.

**Si tu veux aller vite, marche seul**  
**mais si tu veux aller loin, marchons ensemble**  
**Proverbe Africain**





**III. Le projet de fonctionnement**

**1- Les horaires**



<b>Accueil périscolaire</b>	
<b><i>Matin</i></b>	<b><i>Soir</i></b>
7h - 8h20: Accueil périscolaire	16h30 - 19h : Accueil périscolaire

<b>Pause méridienne (11h45-13h45)</b>	
<b><i>Elémentaire</i></b>	<b><i>Maternelle</i></b>
-1er service : 11h45 - 12h30 -2ième service : 12h30 - 13h15 Pendant que le 1er service mange, le deuxième service fait des activités et vice versa.	-1er service: 11h45 - 12h30 -2ième service : 12h20-13h10 Pendant que le 1er service mange, le deuxième service fait des activités et vice versa. Un moment de repos est proposé pour les moyens et il y a un temps de sieste pour les petites sections.





## 2- Le public accueilli

Nous pouvons accueillir 48 enfants de 3 à 11 ans.

Les animateurs doivent être vigilant au niveau des PAI, du sans porc, sans viande et allergie pour le temps du repas ainsi que les enfants qui ont des problèmes de poids.

Les enfants en situation d'handicap sont également accueillis au sein des différents temps périscolaires.

Le handicap se définit comme étant l'ensemble des problèmes de fonctionnement, déficiences, limitations d'activités, restrictions de participation et se décline sous différentes formes : « Constitue un handicap, toute limitation d'activité ou restriction de participation à la vie en société subie dans son environnement par une personne en raison d'une altération substantielle, durable ou définitive d'une ou plusieurs fonctions physiques, sensorielles, mentales, cognitives ou psychiques, d'un polyhandicap ou d'un trouble de santé invalidant. » (Loi du 11 février 2005).

Voici les différents types d'handicap chez l'enfant :

- **L'enfant handicapé intellectuel, mental ou psychique.** Ces handicaps concernent tout ce qui tend à réduire les différentes facultés qui permettent d'acquérir, de conserver et d'exploiter les connaissances de manière adaptée. Ils se caractérisent par un dysfonctionnement au niveau des interactions sociales, de la communication verbale ou non verbale et du comportement.
- **L'enfant handicapé moteur.** Il présente des atteintes corporelles qui tendent à réduire ou interdire la motricité. Une déficience motrice est une atteinte de la capacité de tout ou partie du corps à se mouvoir, elle est due à une lésion ou à l'altération d'une fonction du corps (déplacement, préhension, élocution, déglutition, etc.).
- **L'enfant polyhandicapé.** Il présente un handicap mental souvent très sévère, associé à un handicap moteur qui limite de manière extrême son autonomie.
- **L'enfant déficient sensoriel : auditif ou visuel.** Il présente une atteinte partielle ou totale d'un ou plusieurs organes des sens et principalement la vue et l'ouïe, cette dernière ayant des répercussions sur le développement du langage et le comportement.



Pour que l'accueil des enfants handicapés se passe bien, il faut que l'équipe d'animation:

- Le reconnaisse comme un enfant à part entière au sein du groupe.
- Faire preuve d'égalité et de justice.
- Avoir de la stabilité.
- Respecter son rythme.
- Respecter sa personne et sa dignité.
- Prendre en compte ses besoins spécifiques.
- Lui permettre de partager ses loisirs, comme et avec les autres.
- Lui permettre de se sentir en sécurité physique et affective.
- Lui permettre de vivre des situations favorisant son autonomie.
- Lui permettre d'intégrer les mêmes règles que les autres.
- Lui permettre de prendre du plaisir.
- Lui permettre de participer à des activités...
- Lui permettre de se sentir reconnu dans ses capacités.
- Nommer un référent

Nous voulons inclure ses enfants, l'inclusion signifie que l'individu n'est pas en marge mais qu'il appartient au groupe social. Il revient donc au groupe de compenser ce qui le rend vulnérable en adaptant l'environnement ou l'activité.

La mise en œuvre de l'inclusion nécessite deux préalables essentiels :

- Que l'enfant soit en capacité d'accepter les règles de vie du groupe accueillant.
- Que le groupe accueillant soit en capacité d'aménager ses exigences en tenant compte de la singularité de la personne accueillie.

C'est en jouant et en pratiquant ensemble des activités culturelles ou sportives que les enfants apprendront la tolérance, le respect de leurs différences et la solidarité dont la société a besoin.

Cette volonté d'inclusion, nécessite une bonne information de ces derniers sur l'importance que revêt une telle décision de leur part mais aussi une formation particulière de leurs équipes pédagogiques.

Il s'agit d'une expérience de partage enrichissante pour tous à condition que ce projet d'accueil réponde aux normes en termes d'accessibilité des locaux, d'encadrement et de projet pédagogique et social.

Pour les parents d'enfant handicapé, c'est la possibilité de bénéficier du savoir des professionnels.

Pour les enfants, l'accueil d'enfants handicapés permet un apprentissage de la différence.



### 3- Les locaux

Accueil périscolaire	Pause méridienne
Salle polyvalente de l'école primaire des Sablons Les maternelles et les primaires sont ensemble.	Les enfants déjeunent sur le site des Sablons : <ul style="list-style-type: none"><li>- petite salle pour les maternelles</li><li>- grande salle pour les élémentaires</li></ul>

Nous pouvons utiliser également sur ces différents temps :

- Les classes
- La salle de restauration
- La bibliothèque
- La salle polyvalente
- Le dortoir
- La salle de motricité

Les goûters sont fournis par la restauration scolaire, ils sont diversifiés (gâteau, pain, fruit...)

Il se déroule dans la cantine des maternels pour les petits et dans la salle périscolaire pour les élémentaires.

Le bureau de direction se situe entre la classe de Mne Berthelus et Mne Castaing.

Ce bureau est partagé avec les 2 enseignantes citées ci-dessus ainsi que les enfants de leur classe.







4- L'équipe d'animation

## Côté élémentaire



GUILLET LAETITIA  
Coordinatrice Péricolaire



BOUQUIN LYSIANE  
Coordinatrice adjointe  
péricolaire



TANGUY BRUNO  
Animateur péricolaire



BAAZIZ KHALIL  
Animateur péricolaire



GUERRAULT LAETITIA  
Animatrice péricolaire



LUINAUD VALERIE  
Animatrice pause méridienne



QABBAL OUAFAE  
Animatrice pause méridienne



## Côté maternel



GUILLET LAETITIA  
Coordinatrice Périscolaire



BOUQUIN LYSIANE  
Coordinatrice adjointe  
périscolaire



FREON LUCIE  
ATSEM



NEVEYANS CORINNE  
ATSEM



SONIA MANGOT-GALLIER  
ATSEM



ZNITI FATIMA  
Animatrice pause  
mériidienne



FERREY NATHALIE  
Animatrice pause méridienne



## 5- Les réunions

L'équipe se réunit une fois par semaine, le jeudi matin, afin :

- o D'analyser son travail en référence au projet pédagogique. Elle peut amener des changements dans le fonctionnement afin de mieux répondre aux objectifs
- o De préparer les activités
- o De mettre en place des projets
- o D'échanger sur les enfants afin de mieux répondre à leur besoins

Le directeur et l'ensemble des animateurs y participent. Elles sont animées par le directeur.

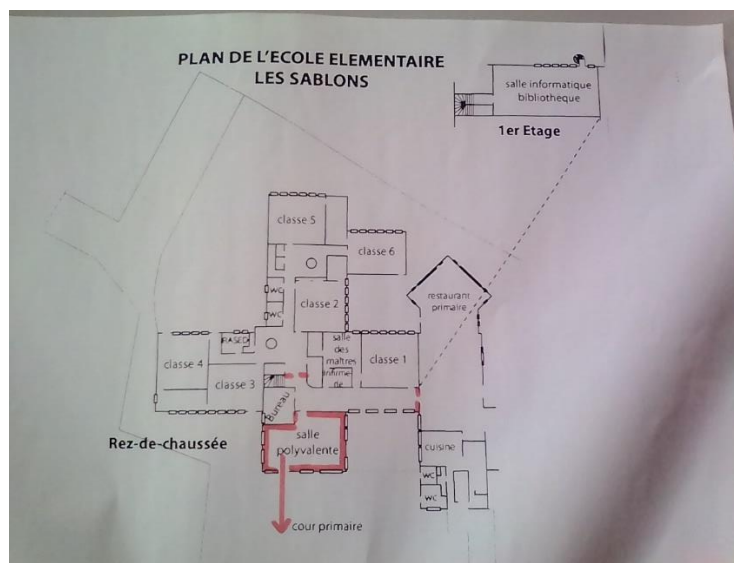
L'équipe dispose d'une documentation (livres, fiches d'activités...).

Chacun est garant de la mise à jour et du respect de ces outils de travail.

Nous mettons en place également une réunion mensuelle (1<sup>er</sup> jeudi du mois) avec la restauration pour faire un point sur les goûters, la pause méridienne....

## 6- La sécurité

### a. Plan d'évacuation



Cette année, il y aura la mise en place des PPMS (intrusion, attentat...) sur les différents temps périscolaires



b. A pied

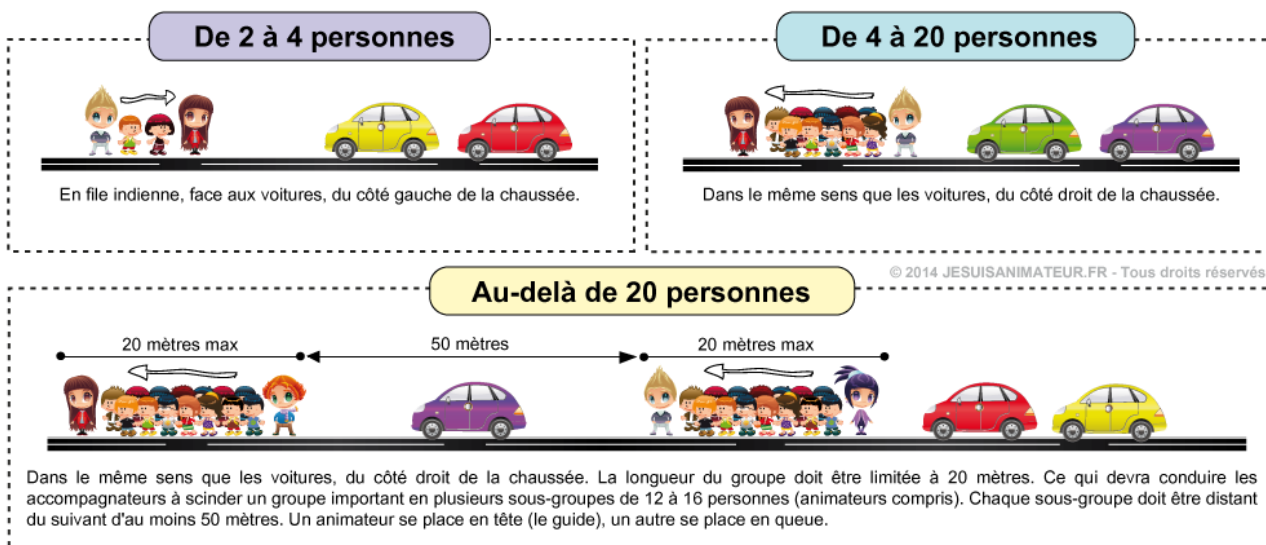
# À PIED



Lors d'un déplacement à pied avec des mineurs, il est impératif de respecter le taux d'encadrement exigé dans le cadre des accueils périscolaire. En aucun cas, il ne devra être inférieur à 2 animateurs (1 devant et 1 derrière), et cela même à faible effectif.

Toute sortie doit au préalable faire l'objet d'un repérage d'itinéraire qui sera ensuite transmis au directeur de la structure. Il est obligatoire de s'équiper d'accessoires de sécurité (brassards, gilets, etc.).

Lorsqu'une chaussée est bordée d'emplacements réservés aux piétons (trottoirs, accotements), ils sont tenus de les utiliser. Lorsqu'il ne leur est pas possible d'utiliser les emplacements qui leur sont réservés ou en l'absence de ceux-ci, les piétons peuvent emprunter les autres parties de la route en prenant les précautions nécessaires.





Le déplacement de nuit est à éviter, il doit s'effectuer de manière à ce que le groupe puisse être visible par les automobilistes à au moins 150 mètres (éclairage blanc ou jaune à l'avant, rouge à l'arrière, port de brassards au bras gauche ou brassières pour les accompagnateurs). La présence du système d'éclairage est facultative en agglomération si l'éclairage public est suffisant.

Avant toute sortie, il est indispensable de prévoir

- Le listing et la fiche de sortie
- Les fiches sanitaires des mineurs concernés par la sortie,
- La trousse de secours,
- Un moyen de communication
- Un récapitulatif des principaux numéros d'urgences (Samu, Pompiers, centre antipoison...)
- Les coordonnées téléphoniques de la structure et de ses responsables.
- De l'eau
- Une tenue adaptée selon la saison ou l'activité de proposer.

Il est également important de confier au responsable de l'accueil un exemplaire du listing des mineurs concernés par la sortie.





c. L'armoire à pharmacie

# ARMOIRE À PHARMACIE

Il est recommandé d'équiper l'armoire à pharmacie des produits et matériels ci-dessous :



La pharmacie de l'accueil périscolaire doit être constituée selon le nombre de personnes dans le groupe (enfants et adultes), le milieu environnant (montagne, mer, campagne, etc.), les conditions d'hébergement (en dur ou sous la tente) et les activités physiques ou sportives prévues.

Avant toute utilisation d'un produit, chaque animateur doit vérifier que la fiche sanitaire de l'enfant ne spécifie pas de contre-indication : réaction connue à un antiseptique, une crème ou une molécule par exemple.

Les animateurs doivent tenir à jour le registre d'infirmerie dès lors qu'un soin est prodigué en indiquant pour chacun :

- L'enfant concerné
- Le type de blessure
- Le nom de la personne qui fait les soins
- Les soins dispensés
- Les dates et heures d'intervention ainsi que les mesures éventuellement prises : surveillance, prise en charge médicale, retour dans la famille, etc.



7- Une journée type

<b>Journée type</b>		
	<u>Pour les enfants</u>	<u>Pour les animateurs</u>
<b>Matin</b>	<p><u>7h - 8h20</u> : Arrivée échelonnée à l'accueil périscolaire + petit déjeuner pour les enfants qui en apportent.</p> <p><u>8h35 - 11h45</u> : Ecole</p>	<p><u>7h - 8h20</u> : Pointage des enfants + surveillance</p> <p><u>8h35 - 11h45</u> : Réunion ou temps de pause</p>
<b>Pause méridienne</b>	<p><u>11h45 - 13h45</u> : Repas + Activités</p>	<p><u>11h45 - 13h45</u> : Pointage des enfants + surveillance + mise en place d'activités</p>
<b>Après-midi</b>	<p><u>13h45 - 16h30</u> : Ecole</p> <p><u>16h30 - 17h</u> : Goûter pour les enfants restant au périscolaire</p> <p><u>17h - 19h</u> : Départ échelonnée de l'accueil périscolaire</p>	<p><u>13h45 - 15h45</u> : Réunion ou temps de pause</p> <p><u>16h30 - 17h</u> : Self pour le goûter</p> <p><u>16h30 - 19h</u> : Pointage des présences + des départ + surveillance et mise en place d'activités</p>

8- Le rôle des animateurs

RESPONSABLE ATTENTIF  
DYNAMIQUE COHÉRENT  
PRÉVENANT DISPONIBLE  
**SAVOIR ÊTRE**  
ORGANISÉ TOLÉRANT  
À L'ÉCOUTE PASSIONNÉ  
JOYEUX INVENTIF

ANTICIPER DIALOGUER DONNER L'EXEMPLE  
**VIS À VIS DE L'ENFANT**  
SÉCURISER ANIMER VALORISER

RÉGLEMENTATION PUBLICS  
RESPONSABILITÉS LÉGISLATION  
**CONNAISSANCES**  
CONCEPTION DE PROJETS  
ANALYSE ÉVALUATION

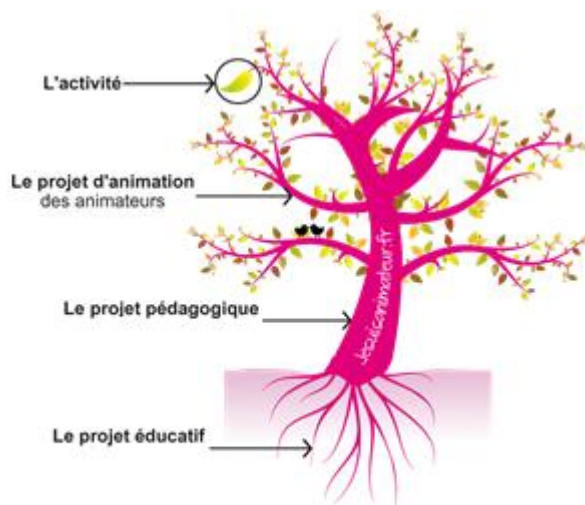
**PÉDAGOGIE**  
ACTIVITÉS JEUX PROJETS VEILLÉES CHANTS

PRENDRE DES INITIATIVES  
COMMUNIQUER ÉCOUTER  
TENIR COMPTE DE L'AUTRE  
**EN ÉQUIPE**  
PARTAGER RELAYER  
ÊTRE JUSTE S'AFFIRMER  
S'INVESTIR S'ADAPTER

© 2014 JESUISANIMATEUR.FR - Tous droits réservés.



## IV - Les différents projets



### 1- Le projet Educatif

**PROJET ÉDUCATIF**

- ▶ Rédigé par l'organisateur
- ▶ Décrit les exigences pédagogiques
- ▶ Concerne l'ensemble des séjours



Chaque organisateur d'accueils collectifs de mineurs doit établir **un projet éducatif**, c'est une obligation réglementaire. Il traduit son engagement, ses priorités, ses principes éducatifs. Il définit le sens de ses actions. Il fixe les orientations et les moyens à mobiliser pour sa mise en œuvre. Il est formalisé par un document. L'organisateur indique dans ce document de quelle façon il fait le lien avec les accueils qu'il organise.

Le projet éducatif est commun à l'ensemble des accueils organisés. Son élaboration peut prendre en compte les observations, voire les propositions d'autres partenaires, au premier rang desquels se trouvent les représentants légaux des mineurs, les élus et adhérents d'une association, les animateurs...

La démarche participative est importante.

Le projet éducatif est transmis aux directeurs et aux équipes pédagogiques. Il détermine les orientations du projet pédagogique. Il peut également être diffusé – sous différentes formes – aux parents, tuteurs ou éducateurs ; et à titre d'information aux différents partenaires de l'action (école, mairie, associations, etc.).

Voici les objectifs :

- Favoriser le développement de l'enfant (psychomotrice, affective....)
- Favoriser la mixité
- Favoriser dès le plus jeune âge l'autonomie
- Contribuer à la formation du citoyen





## 2- Le projet Pédagogique

PROJET PÉDAGOGIQUE

§ Découle du projet éducatif

- ▶ Rédigé par le directeur
- ▶ En concertation avec les anims
- ▶ Spécifique à un séjour



© 2014 JESUISANIMATEUR.FR  
Tous droits réservés.

À partir du cadre fixé par le projet éducatif, le directeur de l'accueil de mineurs élabore **le projet pédagogique**. Ce document est spécifique aux caractéristiques de chaque accueil et résulte d'une préparation collective. Il traduit l'engagement d'une équipe pédagogique dans un temps et un cadre donné.

*Une nécessaire cohérence existe donc entre projet éducatif (les intentions, les buts et les valeurs) et projet pédagogique (les options pédagogiques et les choix méthodologiques).*

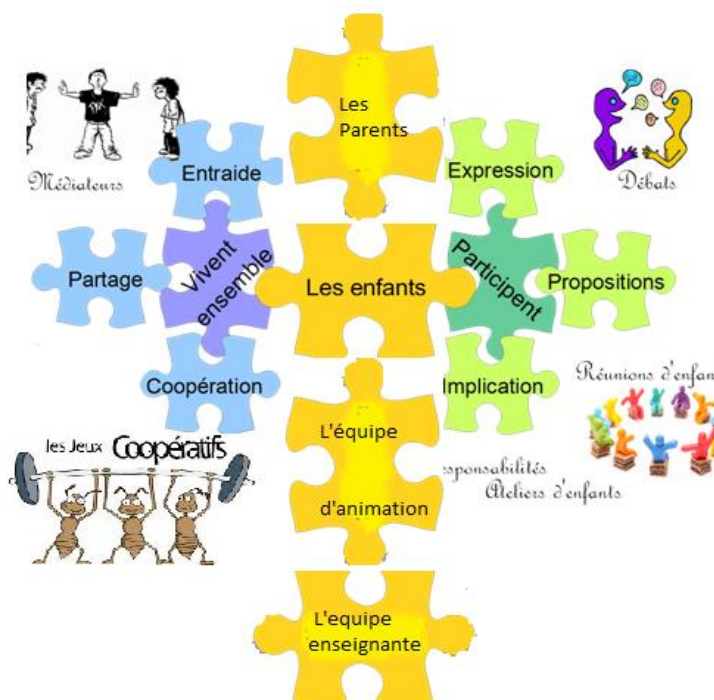
Ce document est conçu comme un contrat de confiance entre l'équipe pédagogique, les intervenants, les parents et les mineurs sur les conditions de fonctionnement et sert de référence tout au long de l'action. Le projet permet de donner du sens aux activités proposées et aux actes de la vie quotidienne. Il aide à construire la démarche pédagogique.

Il est diffusé avant l'ouverture de l'accueil, sous différentes formes (document de communication, lettre aux parents et aux

jeunes, etc.) aux parents ainsi qu'à la DRJSCS du lieu du séjour.

Les objectifs sont :

- Faciliter la socialisation de l'enfant
- Impliquer les différents acteurs dans le projet





Objectif opérationnels	Tranche d'âge	Moyen
<b>Acquérir l'autonomie, tendre vers la responsabilisation</b>	3 - 5 ans	Favoriser l'apprentissage par la découverte et l'éveil de l'environnement collectif (se servir de l'eau, toilette...) Contribuer au détachement des adultes au sein d'un groupe (les laisser jouer seule avec de la surveillance)  Responsabilisation sur la pause méridienne
	6 - 8 ans	Accompagner l'enfant à se positionner dans le groupe (responsable des tables...) Créer un cadre et des règles communes (self goûter)
	9 - 11 ans	Répondre aux besoins de responsabilisation et de justice (notion de droit et de devoir) Pause méridienne
<b>Favoriser le choix de l'enfant, apprendre à être acteur</b>	3 - 5 ans	Être force de proposition et varier les activités (activités sur les différents temps, coins...)
	6 - 8 ans	Accompagner l'enfant dans l'affirmation de ses désirs (choix des activités...)
	9 - 11 ans	Répondre aux besoins initiatives et de bien être Valoriser l'enfant dans ses choix et ses opinions
<b>Respecter l'autre, l'environnement, le matériel, les règles et les limites</b>	3 - 5 ans	Apprendre à partager (jouet, jeux...) Apprendre à attendre (patience)
	6 - 8 ans	L'animateur étant le référent à imiter, il faut conserver une bonne image face à l'enfant
	9 - 11 ans	Construire, partager et vivre les règles sociales (Médiateur, conseil d'école)
<b>Développer la notion de collectivité (coopération, l'entraide)</b>	3 - 5 ans	Eclairer l'enfant sur les différents modes de communication (réussir ensemble, verbaliser ...)
	6 - 8 ans	Faciliter sa place dans le groupe
	9-11 ans	Tempérer son envie de compétition en proposant d'autres modes de jeux (coopération...) Favoriser la mixité



Objectif opérationnels	Moyens
<b>Favoriser la relation</b>  <b>Enfant - Enfant</b>	Mise en place de médiateur pour les élémentaires
	Mise en place d'un conseil d'enfants, une fois par trimestre (2 enfants par classe)
	Mise en place d'échange de savoir (activités variés)
	Responsabiliser les enfants sur les différents temps (périscolaire, pause méridienne...)
<b>Favoriser la relation</b>  <b>Enfant - animateur</b>	Etre à l'écoute
	Etre respectueux
	Mise en place de la boîte à idée
	Mise en place d'un conseil d'enfants
<b>Favoriser la relation</b>  <b>Enfant - parent</b>	Mise en place d'un temps parent – enfant avant chaque vacances scolaires
	Mise en place d'échange de savoir
	Mise en place d'activité pour les réunir le soir en périscolaire
<b>Favoriser la relation</b>  <b>Animateur - parent</b>	Mise en place d'un temps parent - enfant - animateur avant chaque vacances scolaires
	Mise en place d'un affichage (infos...)
	Etre à l'écoute et dire les choses négatives ou positive de leurs enfants
<b>Favoriser la relation</b>  <b>Animateur - Enseignant</b>	Mise en place d'une bannette pour déposer des informations
	Mise en place d'un tableau (salle enseignante) pour faire passer les infos



### 3- Les projets d'animations

**PROJET D'ANIMATION**

- § Découle du projet pédagogique
- ▶ Rédigé par les animateurs
- ▶ En concertation avec les enfants
- ▶ Spécifique à 1 séjour / 1 groupe



Le projet d'animation détaille les actions à mettre en place pour atteindre les objectifs fixés.

Il regroupe souvent plusieurs projets d'activités et se déroule sur une période plus longue.

Il peut porter sur une animation précise comme sur un fonctionnement.

Chaque animateur fera un ou plusieurs projets d'animation pendant l'année.

**À partir du cadre fixé par le projet pédagogique et en concertation avec les enfants, les animateurs élaborent le projet d'animation.** Il

s'agit d'un ensemble d'activités développées autour d'un thème central.

Il sera spécifique à un séjour donné voire même à une tranche d'âge si il y en plusieurs.

Le projet d'animation peut également influencer sur le projet de fonctionnement du séjour (rythme du séjour, journée type, organisation, règles de vie, locaux, espaces, temps, activités).

Voici certain projets d'animations qui ont été choisi par les enfants suite à un conseil :

#### Activités Pause Méridienne

	LUNDI	MARDI	JEUDI	VENDREDI
Laetitia		ORIGAMI		RELAXATION
Ouafae			DECORATION CANTINE	RELAXATION
Khalil	ACTIVITE SPORTIVE	ACTIVITE SPORTIVE		RELAXATION
Lysiane	DANSE	FLUTE		
Bruno			FRESQUE	
Valérie				LES LEGUMES

1<sup>er</sup> service    2<sup>ème</sup> service



Nous mettrons en place des règles de vie commune à l'école, ainsi que des temps d'échanges où chacun puisse s'exprimer. Nous donnerons une grande importance au dialogue et à la communication.

Cette année, nous avons mis en place un nouveau fonctionnement au niveau de la restauration scolaire :

Pour les maternels :

- Mise en place d'un plateau témoin à l'entrée de la cantine
- Les enfants mettent la table et se servent tout seul (plat au milieu de la table, ils vont chercher de l'eau...)
- Mise en place de serviette en tissu, l'école étant labélisée au niveau du développement durable

Pour les élémentaires :

- 1<sup>er</sup> service :
  - o Les enfants se lèvent par table pour aller chercher le fromage et le dessert
- 2<sup>ième</sup> service :
  - o Les enfants prennent leurs couverts, assiettes et verres, et ces derniers vont s'installer à une table
  - o Ils se servent seul au niveau du fromage et du dessert (type self)
  - o Ils débarrassent leur table





#### 4- Les projets d'activités

À partir du cadre fixé par le projet d'animation et en concertation avec les enfants, les animateurs élaborent seul ou à plusieurs **des projets d'activités**.

**PROJET D'ACTIVITÉ**

- § *Découle du projet d'animation*
- ▶ *Rédigé par 1 animateur ou +*
- ▶ *En concertation avec les enfants*
- ▶ *Spécifique à une activité*



Un projet d'activités peut naître des possibilités offertes par le centre et son environnement, des envies ou compétences des animateurs, de l'équipe de direction, des idées des enfants, etc. La fiche d'activité nous informe sur le nom et le type d'activité proposée (**Quoi?**), ses objectifs (**Pourquoi?**), son déroulement

(**Comment?**), le nombre d'animateur requis (**Par qui?**), le matériel nécessaire (**Avec quoi?**), le(s) lieu(x) (**Où?**), le jour et les horaires (**Quand?**), le public qu'elle cible (**Pour qui?**), l'effectif d'enfants qu'elle concerne (**Combien?**), les éventuels partenaires qu'elle implique (**Avec qui?**), le coût qu'elle représente (**Quel budget?**) et les critères d'évaluations (**Quels critères?**).





**5-Evaluation des objectifs pédagogiques par tranche d'âge**

**Légende :** 1 : très satisfaisant 2 : satisfaisant 3 : moyen 4 : insatisfaisant

**Faciliter la socialisation de l'enfant**

Objectif opérationnels	Tranche d'âge	Moyen	Evaluation			
			1	2	3	4
<b>Acquérir l'autonomie, tendre vers la responsabilisation</b>	3 - 5 ans	Favoriser l'apprentissage par la découverte et l'éveil de l'environnement collectif (se servir de l'eau, toilette...)  Responsabilisation pause méridienne				
	3 - 5 ans	Contribuer au détachement des adultes au sein d'un groupe (les laisser jouer seule avec de la surveillance)				
<b>Favoriser le choix de l'enfant, apprendre à être acteur</b>	3 - 5 ans	Etre force de proposition et varier les activités (activités sur les différents temps, coins...)				
<b>Respecter l'autre, l'environnement, le matériel, les règles et les limites</b>	3 - 5 ans	Apprendre à partager (jouet, jeux...)				
	3 - 5 ans	Apprendre à attendre (patience)				
<b>Développer la coopération, l'entraide, la vie en collectivité</b>	3 - 5 ans	Eclairer l'enfant sur les différents modes de communication (réussir ensemble, verbaliser ...)				



**Légende :** 1 : très satisfaisant 2 : satisfaisant 3 : moyen 4 : insatisfaisant

## Faciliter la socialisation de l'enfant

Objectif opérationnels	Tranche d'âge	Moyen	Evaluation			
			1	2	3	4
<b>Acquérir l'autonomie, tendre vers la responsabilisation</b>	6 - 8 ans	Accompagner l'enfant à se positionner dans le groupe (responsable des tables...)				
	6 - 8 ans	Créer un cadre et des règles communes (self goûter)				
<b>Favoriser le choix de l'enfant, apprendre à être acteur</b>	6 - 8 ans	Accompagner l'enfant dans l'affirmation de ses désirs (choix des activités...)				
<b>Respecter l'autre, l'environnement, le matériel, les règles et les limites</b>	6 - 8 ans	L'animateur étant le référent à imiter, il faut conserver une bonne image face à l'enfant				
<b>Développer la coopération, l'entraide, la vie en collectivité</b>	6 - 8 ans	Faciliter sa place dans le groupe				





**Légende :** 1 : très satisfaisant 2 : satisfaisant 3 : moyen 4 : insatisfaisant

## Faciliter la socialisation de l'enfant


Objectif opérationnels	Tranche d'âge	Moyens	Evaluation			
			1	2	3	4
<b>Acquérir l'autonomie, tendre vers la responsabilisation</b>	9 – 11 ans	Répondre aux besoins de responsabilisation et de justice (notion de droit et de devoir)  Pause méridienne				
	9 – 11 ans	Répondre aux besoins initiatives et de bien être				
<b>Favoriser le choix de l'enfant, apprendre à être acteur</b>	9 – 11 ans	Valoriser l'enfant dans ses choix et ses opinions				
	9 – 11 ans	Construire, partager et vivre les règles sociales (Médiateur, conseil d'école)				
<b>Respecter l'autre, l'environnement, le matériel, les règles et les limites</b>	9 – 11 ans	Tempérer son envie de compétition en proposant d'autres modes (coopération...)				
	9 – 11 ans	Favoriser la mixité				



## Impliquer les différents acteurs dans le projet

Objectif opérationnels	Moyens	1	2	3	4
<b>Favoriser la relation</b>  <b>Enfant - Enfant</b>	Mise en place de médiateur pour les élémentaires				
	Mise en place d'un conseil d'enfants, une fois par trimestre (2 enfants par classe)				
	Mise en place d'échange de savoir (activités variés)				
	Responsabiliser les grands sur les différents temps (périscolaire, pause méridienne...)				
<b>Favoriser la relation</b>  <b>Enfant - animateur</b>	Etre à l'écoute				
	Etre respectueux				
	Mise en place de la boîte à idée				
	Mise en place d'un conseil d'enfants				
<b>Favoriser la relation</b>  <b>Enfant - Parent</b>	Mise en place de veillée parent - enfant avant chaque vacances scolaires				
	Mise en place d'échange de savoir				
	Mise en place d'activité pour les réunir le soir en périscolaire				
	Des ateliers parents-enfants autour des activités manuelles, sportifs, cuisine, jeux....				



<p><b>Favoriser la relation</b></p> <p><b>Animateur – Parent</b></p>	Mise en place d'un temps d'échange parent - enfant - animateur				
	Mise en place d'un affichage (infos...) et utilisation de l'espace famille				
	Communiquer/échanger avec les parents durant l'année scolaire (rencontres, réunions d'informations...)				
	Créer un climat de confiance, un lien et un dialogue avec les parents				
	Création d'un livre d'or				
					



# ***ANNEXE***

---



# FICHE PROJET CHOREGRAPHIE

<p><b>Désignation du projet :</b> Dansons tous ensemble</p>
<p><b>Lieu de l'action :</b> Ecole des Sablons, salle périscolaire ou la bibliothèque de l'école des Sablons</p>
<p><b>Durée de l'intervention :</b> Les lundis (11h45-12h30) jusqu'au mois de Décembre 2019</p>
<p><b>Acteurs du projet :</b> Lysiane animatrice et directrice adjointe su site périscolaire</p>
<p><b>Origine du projet :</b> Le choix de cette chorégraphie a été retenu suite à un conseil d'enfants</p>
<p><b>Caractéristiques du public concerné par le projet :</b> 18 enfants de 8 à 11 ans</p>
<p><b>Objectifs du projet :</b> Permet à l'enfant de :</p> <ul style="list-style-type: none"> <li>➤ s'épanouir.</li> <li>➤ créer une cohésion d'équipe.</li> <li>➤ prendre des repères dans l'espace.</li> </ul>
<p><b>Calendrier en étapes :</b> Pour la période de l'année scolaire 2019/2020</p>
<p><b>Les thématiques abordées durant l'action :</b></p> <ul style="list-style-type: none"> <li>➤ Le vivre ensemble</li> <li>➤ Le respect</li> <li>➤ L'entraide</li> </ul> <p>Le tout dans une ambiance de convivialité</p>
<p><b>Finalité du projet :</b> Etre tout d'abord un moment de détente Cette chorégraphie servira pour notre fête de fin d'année</p>
<p><b>Bilan du projet :</b> Evaluation et satisfaction fait par les enfants Les enfants pourrons proposés des améliorations</p>



# FICHE PROJET FLUTE

<p><b>Désignation du projet :</b> Jouons tous ensemble</p>
<p><b>Lieu de l'action :</b> Ecole des Sablons, salle périscolaire ou la bibliothèque de l'école des Sablons.</p>
<p><b>Durée de l'intervention :</b> Les mardis (11h45-12h30) jusqu'au mois de Décembre 2019</p>
<p><b>Acteurs du projet :</b> Lysiane animatrice et directrice adjointe su site périscolaire</p>
<p><b>Origine du projet :</b> Ce projet a été mis en place l'année dernière et les enfants ont voulu le refaire cette année. Je leur ai fait un petit morceau, les enfants m'ont beaucoup sollicité. Le choix de cette partition a été retenu suite à un conseil d'enfants</p>
<p><b>Caractéristiques du public concerné par le projet :</b> 20 Enfants de 8 à 11 ans</p>
<p><b>Objectifs du projet :</b> Permettre à l'enfant de :</p> <ul style="list-style-type: none"> <li>➤ s'épanouir.</li> <li>➤ créer une cohésion d'équipe et d'entraide.</li> <li>➤ découvrir une motricité fine.</li> <li>➤ persévérer afin d'aller au bout de soi.</li> <li>➤ permettre de faire travailler la mémoire.</li> </ul>
<p><b>Calendrier en étapes :</b> Pour la période de l'année scolaire 2019/2020</p>
<p><b>Les thématiques abordées durant l'action :</b></p> <ul style="list-style-type: none"> <li>➤ Le vivre ensemble</li> <li>➤ Le respect</li> <li>➤ L'entraide</li> </ul> <p>Le tout dans une ambiance de convivialité</p>
<p><b>Finalité du projet :</b> <b>Etre tout d'abord dans un moment de détente</b> Mon but étant que les enfants prennent beaucoup de plaisir, dans un vrai moment de convivialité et de loisirs. Les accompagnés pour qu'ils ne restent pas sur un échec et ainsi voir une progression. A la fin de l'année scolaire, je souhaite que tous les enfants participant puissent jouer un petit morceau qui sera filmé pour la fête de fin d'année.</p>
<p><b>Bilan du projet :</b> Evaluation et satisfaction fait par les enfants Les enfants pourrons proposés des améliorations</p>



# FICHE PROJET FRESQUE COLLECTIVE

<p><b>Désignation du projet :</b> Créons tous ensemble</p>
<p><b>Lieu de l'action :</b> Ecole des sablons, salle périscolaire.</p>
<p><b>Durée de l'intervention :</b> Les jeudis (11h45-12h30) jusqu'au mois de Décembre 2019 et pendant le temps périscolaire (matin et soir)</p>
<p><b>Acteurs du projet :</b> Bruno Tanguy et toute l'équipe d'animation</p>
<p><b>Origine du projet :</b> L'idée m'est venue pendant la fête du jeu. Les enfants ont apprécié de faire des jeux avec leurs parents.</p>
<p><b>Caractéristiques du public concerné par le projet :</b> Enfants du périscolaire et de la pause méridienne, parents et animateurs</p>
<p><b>Objectifs du projet :</b> Permettre à l'enfant de :</p> <ul style="list-style-type: none"> <li>➤ s'épanouir dans une activité artistique avec ses parents.</li> <li>➤ se concentrer et de se recentrer.</li> <li>➤ partager des moments parents/enfants.</li> </ul>
<p><b>Calendrier en étapes :</b> A définir selon l'envie des enfants....</p>
<p><b>Les thématiques abordées durant l'action :</b></p> <ul style="list-style-type: none"> <li>➤ Le vivre ensemble</li> <li>➤ Le respect</li> <li>➤ L'entraide</li> </ul>
<p><b>Finalité du projet :</b> Embellissement des locaux (restauration, couloir, salle périscolaire....)</p>
<p><b>Bilan du projet :</b></p> <ul style="list-style-type: none"> <li>- Évaluation « Smiley »</li> <li>- Satisfaction des enfants et des parents</li> </ul>



# FICHE PROJET ORIGAMI SE FAIT DECO

<p><b>Désignation du projet :</b> Créons tous ensemble</p>
<p><b>Lieu de l'action :</b> Ecole des sablons, salle périscolaire.</p>
<p><b>Durée de l'intervention :</b> Les mardis (12h50-13h30) jusqu'au mois de Décembre 2019</p>
<p><b>Acteurs du projet :</b> Laetitia Guerrault</p>
<p><b>Origine du projet :</b> Ce projet a été mis en place après un conseil des enfants.</p>
<p><b>Caractéristiques du public concerné par le projet :</b> 20 enfants de 6 à 8 ans</p>
<p><b>Objectifs du projet :</b> Permettre à l'enfant de :</p> <ul style="list-style-type: none"> <li>➤ être autonome.</li> <li>➤ être créatif.</li> <li>➤ perfectionner sa motricité fine.</li> </ul>
<p><b>Calendrier en étapes :</b> A définir selon l'envie des enfants....</p>
<p><b>Les thématiques abordées durant l'action :</b></p> <ul style="list-style-type: none"> <li>➤ Le vivre ensemble</li> <li>➤ Le respect</li> <li>➤ L'entraide</li> </ul>
<p><b>Finalité du projet :</b> Embellissement de la salle périscolaire</p>
<p><b>Bilan du projet :</b> – Évaluation « Smiley »</p>





# FICHE PROJET ACTIVITE SPORTIVE

<b>Désignation du projet :</b>	Jouons tous ensemble (football, handball, basket ball, ultimate, grands jeux...)
<b>Lieu de l'action :</b>	Ecole des Sablons, cours de récréation
<b>Durée de l'intervention :</b>	Les midis (12h50-13h30) jusqu'au mois de Décembre 2019
<b>Acteurs du projet :</b>	Khalil Baaziz
<b>Origine du projet :</b>	Les enfants sont demandeurs pour faire du sport de plus étant passionné par le sport, je souhaite transmettre ma passion.
<b>Caractéristiques du public concerné par le projet :</b>	12-14 enfants de 6 à 8 ans
<b>Objectifs du projet :</b>	Permet à l'enfant de : <ul style="list-style-type: none"> <li>➤ s'habituer à la vie en groupe ainsi qu'au respect entre eux</li> <li>➤ travailler le sens de l'effort au travers d'activités sportives variées</li> <li>➤ s'épanouir lors d'une activité sportive</li> <li>➤ être autonome</li> </ul>
<b>Calendrier en étapes :</b>	Pour la période de l'année scolaire 2019/2020, 2 à 3 fois par semaine
<b>Les thématiques abordées durant l'action :</b>	<ul style="list-style-type: none"> <li>➤ La tolérance et le respect entre les participants et des adversaires à l'activité sportive</li> <li>➤ L'entraide, le développement du collectif</li> <li>➤ La persévérance, le goût de l'effort lors de la pratique sportive</li> </ul>
<b>Finalité du projet :</b>	Avoir des enfants qui sont capables à la fin d'être autonome lors de l'organisation et le déroulement d'une activité sportive (création des équipes, application des règles du jeu sans l'intervention d'adulte).
<b>Bilan du projet :</b>	Evaluation avec les enfants